

ไข้เลือดออก

ไข้เลือดออก เป็นโรคติดเชื้อที่พบมากในเด็กอายุ 3 – 5 ขวบ เด็กอายุต่ำกว่า 1 ขวบ พบได้น้อย ผู้ใหญ่และเด็กโตอาจพบได้ แต่อาการมักไม่รุนแรง พบโรคนี้ระบาดในฤดูฝน ในช่วงที่มี ยุงลายชุกชุม โดยมีอาการไข้สูงลอย 4 – 5 วัน แล้วไข้ลด พร้อมกับมีอาการช็อค มีเลือดออกในที่ต่างๆ ทั่วร่างกาย ซึ่งอาจทำให้เสียชีวิตได้

เป็นไข้เลือดออกได้อย่างไร

เกิดจากได้รับเชื้อไวรัสชื่อว่า เด็งกี ในการติดเชื้อครั้งแรก โดยทั่วไปเมื่อได้รับเชื้อไปประมาณ 3 - 15 วัน ผู้ป่วยจะมีไข้สูง คล้ายไข้หวัดใหญ่ และส่วนมากจะไม่มีเลือดออก มีส่วนน้อย ที่มีเลือดออกและมีอาการรุนแรง

ต่อมาเมื่อผู้ป่วยได้รับเชื้อซ้ำอีก ร่างกายจะเกิดปฏิกิริยา รุนแรง ทำให้หลอดเลือดฝอยเปราะ เกิดเลือดดำจึงทำให้น้ำเลือดไหลซึมออกจากหลอดเลือด และมีเลือดออกง่าย เป็นเหตุให้เกิดภาวะช็อค และเสียชีวิต

โรคนี้มียุงลายเป็นพาหะนำโรค ยุงลายจะกัดคนที่ เป็นไข้เลือดออกก่อน แล้วจึงไปกัดคนที่อยู่ใกล้เคียง (ในรัศมีไม่เกิน 400 เมตร) แพร่เชื้อให้คนอื่นต่อไป ยุงลายชนิดนี้เป็นยุงที่ออกหากินในเวลากลางวัน ชอบเพาะพันธุ์ตามแหล่งน้ำนิ่งในบริเวณบ้าน เช่น จานรองตู้กับข้าว น้ำในตุ่ม และหลุมที่มีน้ำขัง เป็นต้น



อาการของไข้เลือดออก

ภายหลังได้รับเชื้อไข้เลือดออกไปแล้ว มักจะแสดงอาการภายใน 3 – 15 วัน แบ่งออกเป็น 3 ระยะ คือ

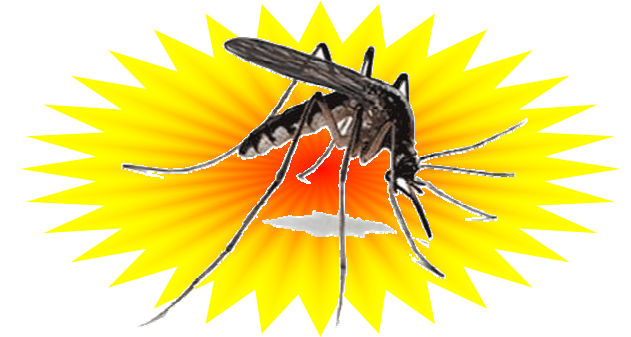
ระยะที่ 1 ระยะไข้สูง เริ่มด้วยอาการไข้สูงทันที 39 – 40 °C ไข้จะสูงลอยตลอดเวลา กินยาลดไข้ก็มักจะไม่ลด หน้าแดง ตาแดง ปวดศีรษะ กระจายน้ำ เพื่้ออาหาร ซึม ปวดท้องบริเวณชายโครงขวา อาเจียน และไอ บ้างเล็กน้อย บางรายอาจมีผื่นและช้ำได้ ในราววันที่ 3 ของไข้อาจมีผื่นแดง ไม่คันขึ้นตามแขน ขาและลำตัว บางคนอาจมีจุดเลือดออกเป็นจุดแดงเล็กๆ ขึ้นตามหน้า แขน ขา ในช่องปาก เพดาน กระพุ้งแก้ม บางรายมีเลือดกำเดาไหล หรือเลือดออกตามไรฟันด้วย ส่วนใหญ่จะมีไข้ และอาการอยู่ 5 – 7 วัน แล้วค่อยๆ ดีขึ้น แต่ถ้าเป็นมากก็จะปรากฏอาการระยะที่ 2

ระยะที่ 2 ระยะช็อคและมีเลือดออก อาการจะเกิดขึ้นในช่วงวันที่ 3 – 7 ของโรค เป็นช่วงวิกฤตและอันตรายของโรค อาการไข้จะลดลง แต่ผู้ป่วยจะมีอาการทรุดหนัก ซึม กระสับกระส่าย ตัวเย็น เหงื่อออกปัสสาวะน้อย ไม่รู้สึกตัว ปากเขียว ชีพจรคลำไม่ได้ อาจมีเลือดกำเดาไหล อาเจียนเป็นเลือด ถ่ายอุจจาระเป็นเลือด ระยะช็อค จะปรากฏอยู่ประมาณ 1 – 2 วัน ถ้าได้รับการรักษาที่ดี สามารถผ่านช่วงวิกฤตได้ก็จะเข้าสู่ระยะที่ 3

ระยะที่ 3 ระยะฟื้นตัว อาการต่างๆจะดีขึ้นอย่างรวดเร็ว ฟื้นตัวเข้าสู่สภาพปกติ เริ่มอยากกินอาหาร อาการต่างๆจะเป็นปกติไม่เกิน 9 วัน

อาการแทรกซ้อน

1. ภาวะเลือดออกรุนแรง
2. ภาวะช็อค
3. ภาวะมีน้ำในช่องปอด จากการมีเลือดไหลซึมจากหลอดเลือด



“ ยุงลาย เป็นพาหะนำเชื้อไข้เลือดออก ”



การช่วยเหลือดูแลผู้ที่เป็ นใช้เลือดออกอย่างไรให้ปลอดภัย

1.) ถ้าอาการไม่รุนแรงยังอยู่ในระยะที่ 1 ควรให้การรักษาตามอาการ ดังนี้

- ให้ผู้ป่วยนอนพักผ่อนมากๆ
- ถ้าใช้สูง ให้เช็ดตัวบ่อยๆ ให้ยาพาราเซตามอล ห้ามให้แอสไพริน เพราะจะทำให้เลือดออกมากขึ้น
- ถ้าเด็กชัก ก็ควรให้ยากันชัก หรือยานอนหลับ
- ให้อาหารอ่อน ข้าวต้ม โจ๊ก นม
- ให้ดื่มน้ำมากๆ จนปัสสาวะออกมากและใส
- ฝ้าสังเกตอาการอย่างใกล้ชิด ถ้าสงสัยว่าเริ่มมีภาวะช็อค เช่น นอนซึม มือเท้าเย็น รับประทานอาหารไม่ได้ ปวดท้องมาก ต้องรีบนำส่งโรงพยาบาล

2.) ถ้าผู้ป่วยมีอาการมาก ช็อคและเลือดออก ต้องรีบนำส่งโรงพยาบาลเพื่อแก้ไขอาการช็อค และภาวะเลือดออกโดยทันที

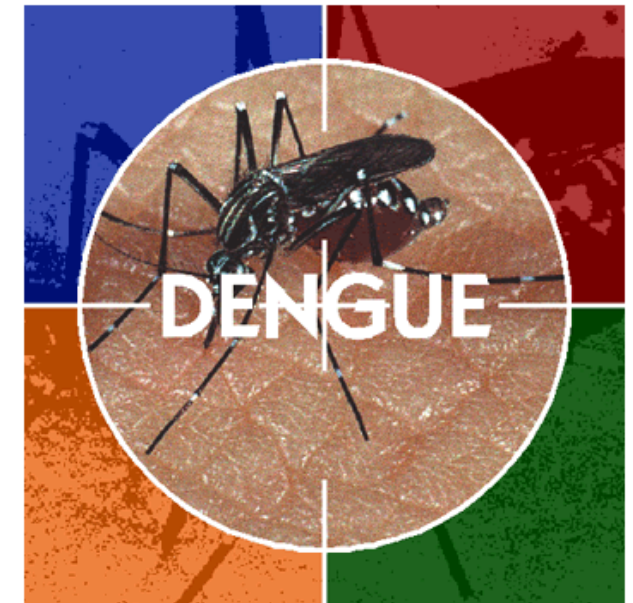


เราจะป้องกันไม่ให้เป็ นใช้เลือดออกได้อย่างไร

- ระวังอย่าให้ยุงกัดเด็ก ควรนอนกางมุ้งหรือนอนในห้องที่มีมุ้งลวดเสมอ
- กำจัดแหล่งเพาะพันธุ์ยุงในบริเวณบ้าน อย่าให้มีน้ำขังในภาชนะและแอ่งน้ำต่างๆ เช่น กระจบอง กะลา ควรทำลายเสีย หรือปรับพื้นอย่าให้เป็นหลุมเป็นบ่อที่มีน้ำขัง โอ่งน้ำควรมีฝาปิดให้มิดชิด
- งานรองตู้กับข้าว ควรเทน้ำเดือดหรือใส่เกลือแกง 2 ช้อนชาต่อน้ำ 1 แก้ว



ไข้เลือดออก



จัดทำโดย
หน่วยสุขศึกษา
กองการพยาบาล โรงพยาบาลภูมิพลอดุลยเดช พอ.
เนื้อหาโดย : กองกุมารเวชกรรม